

Ośrodki obsługi odwiedzających w Pienińskim Parku Narodowym w opinii turystów¹

Tourist perceptions of the Pieniny National Park's visitor centres

HANNA PRÓSZYŃSKA-BORDAS, ROBERT SZCZAPA

*Akademia Wychowania Fizycznego, Zakład Teorii Turystyki, ul. Marymoncka 34,
00-968 Warszawa, e-mail: hanna.bordas@awf.edu.pl*

Abstract. The paper describes the educational function of visitor interpretive centres in the Pieniny National Park (Poland). The centres are situated at the entrances to the national park. Each centre presents different exhibition, aimed at informing and interpreting the resources that tourists meet while entering the park territory. The paper presents socio-demographic profiles, preferences, profits and opinions of the visitors who participated in the survey. The opinion about the different aspects of the centres is gathered. The respondents were generally satisfied with the content and form of the displays. The chi-square test for independence showed some statistically significant differences in the behaviour of visitors and their opinions based on their socio-demographic profile.

Key words: tourism, ecological education, heritage interpretation, interpretation centre

WSTĘP

Edukacja przyrodniczo-leśna prowadzona w różnych postaciach na obszarach chronionych zmierza do przybliżenia współczesnemu człowiekowi znaczenia języka natury. Nie jest to łatwe, gdyż żywiołowy rozwój mediów i coraz powszechniejszy dostęp do różnych treści, przekazywanych w formie tekstu, obrazu i dźwięku, doprowadziły do rozdwojenia uwagi odbiorców, szczególnie młodego pokolenia, które coraz częściej przebywa w świecie wirtualnym, w odróżnieniu od „realu” – świata rzeczywistego.

Ośrodki obsługi turystów odwiedzających tereny przyrodnicze mają służyć nie tylko informacji turystycznej, ale przede wszystkim wprowadzać turystów w tajemnice przyrody i upowszechniać w społeczeństwie postawy proekologiczne. Badanie profilu turystów i ich preferencji zmierza do dostosowania tematyki i środków przekazu do potrzeb i możliwości użytkowników. Sondaż opinii prowadzi do wykrycia słabych stron oferty, co może być przydatne do jej sukcesywnej optymalizacji. Tylko wtedy ośrodki wystawiennicze nie będą zionęły muzealną nudą a spełnią swoją rolę – uprzystępnienia rzeszom odwiedzających bogactwa przyrody i przekonania ich o wielkim znaczeniu kompleksowej ochrony środowiska i dziedzictwa przeszłości.

¹ Pracę realizowano w ramach tematu badawczego BW 1.61

CEL BADAŃ

Celem badań było poznanie roli i wykorzystania systemu pawilonów obsługi turystów oraz zebranie i analiza opinii wyrażonych przez osoby odwiedzające pawilony podczas pobytu w Pienińskim Parku Narodowym. Sformułowano szereg pytań badawczych:

– Jakie są cele i formy działalności edukacyjnej wśród szerokiej publiczności odwiedzającej obszary przyrodniczo cenne?

– Jak jest zorganizowany system pawilonów wystawienniczych w Pienińskim Parku Narodowym?

– Jaki jest profil osób odwiedzających pawilony i jakie są ich preferencje turystyczne?

– Jakie korzyści uzyskali z obejrzenia ekspozycji?

– Czy informacja o pawilonach jest dosteczna?

– Jak oceniane są wystawy przez odwiedzających?

– Czy istnieją istotne związki między cechami demograficzno-społecznymi odwiedzających (płeć, wiek, poziom wykształcenia) a oceną tych placówek?

DZIAŁALNOŚĆ EDUKACYJNA W PARKACH NARODOWYCH

Cele i formy edukacji w parkach narodowych

Edukacja ekologiczna kształtuje świadomość społeczeństwa w zakresie ochrony środowiska oraz racjonalnego gospodarowania jego zasobami. Narodowy Program Edukacji Ekologicznej, będący uszczegółowieniem i rozwinięciem zapisów zawartych w Narodowej Strategii Edukacji Ekologicznej, określił podstawowe zadania edukacyjne oraz harmonogram ich wdrażania, a także podmioty odpowiedzialne za ich realizację i źródła finansowania. Edukacji formalnej, realizowanej w ramach systemu szkolnego, towarzyszy edukacja nieformalna poprzez struktury pozaszkolne takie jak rodzina, organizacje ekologiczne, media (Górka i in. 1998; Grodzińska-Jurczak, Jamka 2000). Przybiera ona różne formy i stosuje rozmaite środki, które uczą, bawią, wychowują

i ubogacają współczesnego człowieka, żyjącego na ogół w środowisku zurbanizowanym, które może spowodować niejako głuchotę i ślepotę na sprawy przyrody.

Celem tworzenia ośrodków informacyjno-edukacyjnych na obszarach przyrody chronionej jest wspieranie realizacji podstawowego celu tych obszarów, jakim jest ochrona zasobów krajobrazowych, przyrodniczych i kulturowych. Do zadań tych placówek należy kształtowanie świadomości ekologicznej i zachowań proekologicznych, zarówno turystów jak i społeczności lokalnych (Sieradzki 2008; Szymura 2008). W zależności od typu odbiorcy, konkretny przekaz może być zogniskowany na wstępnym zapoznaniu z obszarem, ochronie zasobów przyrodniczych i kulturowych, zasadach bezpieczeństwa uprawiania turystyki na danym terenie, pomocy odwiedzającym w zrozumieniu i docenieniu zarówno samych walorów jak i starań podejmowanych w celu ich zachowania i ochrony, zwiększaniu świadomości w zakresie problemów środowiskowych, przeciwdziałaniu wandalizmowi i zaśmiecaniu, zachęcaniu odwiedzających do aktywnej ochrony środowiska, uzyskaniu poparcia wspólnoty lokalnej, budowie wizerunku gospodarzy terenu (Tilden 1957; Veverka 1994).

Ponadto ważna jest rola ośrodków informacyjno-edukacyjnych, jako ogniw zarządzania udostępnianiem terenu chronionego społeczeństwu, gdyż w powiązaniu z infrastrukturą terenową (szlaki, ścieżki i stanowiska edukacyjne, oznakowanie) służą kierowaniu ruchu turystycznego na konkretne szlaki i miejsca oraz sprawowaniu kontroli. Wpisując się w integralny plan zarządzania turystyką w skali regionalnej, współpracując z programami rozwoju turystyki zrównoważonej w regionie. Badania w polskich parkach narodowych wykazały, że znajomością oferty edukacyjnej (ośrodka muzealnego i ścieżek edukacyjnych) charakteryzuje się zaledwie co trzeci odwiedzający (Prószyńska-Bordas 2010).

Turystyka na obszarach przyrodniczo cennych powinna opierać się na edukacji terenowej, której często brakuje w szkołach. Podejmowane są starania zmierzające do uzupełnienia edukacji szkolnej z zakresu ochrony środowiska. Oferta edukacyjna obejmuje zajęcia kameralne:

prelekcje, lekcje muzealne, pogadanki z wykorzystaniem eksponatów, zajęcia laboratoryjne, filmy i programy multimedialne (Bachurski 2008) oraz zabawy, gry czy specjalistyczne zajęcia terenowe na ścieżkach przyrodniczych, w ogródkach botanicznych i na specjalnie przygotowanych placach zabaw (Będkowska 2006; Gaczyńska 2007; Janeczko 2010). Wszystkie polskie parki narodowe prowadzą programy cykliczne i wieloetapowe dla dzieci i młodzieży. Z edukacyjnej oferty parków narodowych najczęściej korzystają gimnazja i szkoły podstawowe, rzadziej szkoły średnie i uczelnie wyższe. Łącznie uczestniczy w niej około 200 tys. uczniów rocznie (Szary 2008).

Po muzeach oprowadzają pracownicy zajmujący się edukacją w parku lub przewodnicy z zewnątrz. Można zamówić lekcje muzealne. Wiele parków organizuje imprezy plenerowe: rajdy oraz wycieczki o określonej tematyce. W zależności od specyfiki przyrodniczej oraz ukształtowania terenu bywają to wędrówki piesze, konne, rowerowe, narciarskie lub spływy kajakowe. Organizowane są konkursy oraz plenery fotograficzne i plastyczne czy koncerty muzyczne.

Działalność edukacyjna parków powinna docierać zarówno do turystów jak i ludności z najbliższego otoczenia. Zapotrzebowanie na organizowane zajęcia edukacyjne w wielu parkach przekracza możliwości kadrowe i lokalowe. W tej sytuacji ważny jest rozwój form niejako zastępczych, samoobsługowych. Zaliczyć do nich można zwiedzanie obiektów stacjonarnych, jak muzea i wystawy, zarówno pod dachem jak i na wolnym powietrzu, specjalnie zaaranżowanych ogródków tematycznych (skalnych, botanicznych, itp.), ścieżek i stanowisk edukacyjnych w terenie. Duża jest rola tradycyjnych publikacji (map, przewodników, albumów) jak i multimediiów, szczególnie środków najtańszych dla użytkownika i powszechnie dostępnych, jakimi stały się portale internetowe. Imprezy masowe o tematyce kulturowej i przyrodniczej, takie jak to festiwale, festyny, jarmarki, obchody Dnia Ziemi itp., obejmują jednorazowo sporą liczbę osób, zarówno turystów jak i ludności miejscowej. Choć z reguły dominuje w nich wątek ludyczny i promocyjny,

stoją na wysokim poziomie merytorycznym pod względem prezentacji zagadnień z pomocą odpowiednich eksponatów i pomocy edukacyjnych a kompetentni pracownicy parku z pasją przekazują swoją wiedzę, a bawiąc wychowują publiczność takich imprez.

Działalność edukacyjna w Pienińskim Parku Narodowym

Masowy ruch turystyczny panujący w Pienińskim Parku Narodowym (PPN) niesie z sobą wiele problemów w organizacji zwiedzania i jest zagrożeniem dla przyrody (Wróbel 2002). Aby stawić czoła zagrożeniom ze strony człowieka, PPN opracował i od 1994 roku realizuje „Program edukacji środowiskowej”². Prowadzona przez park edukacja ma na celu podniesienie kultury zwiedzania parku narodowego a także uzyskanie akceptacji ludności miejscowej dla istnienia parku narodowego. Istotą prowadzonej przez PPN działalności edukacyjnej jest przekazywanie zwiedzającym informacji o walorach przyrodniczych i kulturowych Pienin oraz motywowanie społeczeństwa do ich ochrony i propagowanie postaw przyjaznych środowisku. Edukacja społeczności lokalnej opiera się na zajęciach dla dzieci i młodzieży szkolnej, niejako za pośrednictwem młodego pokolenia docierając z misją ochroniarską do rodzin. Edukacja turystów i zapoznanie ich z regulaminem zwiedzania parku narodowego, przyczyniają się do zminimalizowania szkód w przyrodzie parku spowodowanych nadmiernym ruchem turystycznym. Służą temu wystawy, punkty informacyjne, szkolenia, prelekcje i działalność wydawnicza. Szkoleniami obejmuje się grupy zawodowe, które popularyzują sprawy związane z ochroną przyrody wśród społeczeństwa (przewodników górskich, kandydatów na flisaków, nauczycieli, pracowników instytucji i stowarzyszeń prowadzących działalność w zakresie edukacji ekologicznej, itp.). Atrakcyjne imprezy, rajdy, konkursy sprzyjają propagowaniu wiedzy o przyrodzie i pozytywnych zachowań w zetknięciu z przyrodą.

² www.pieninyppn.pl

DZIAŁALNOŚĆ WYSTAWIENNICZA PIENIŃSKIEGO PARKU NARODOWEGO

Działalność wystawiennicza prowadzona jest w różnych formach, między innymi poprzez ekspozycje muzealne stałe i czasowe oraz punkty informacyjne. W Pienińskim Parku Narodowym, podobnie jak w innych parkach narodowych, gromadzone są zbiory muzealne, z których część zlokalizowana jest w siedzibie dyrekcji parku w Krościenku nad Dunajcem.

W celu przygotowania odwiedzających do wejścia na teren PPN, w 1993 roku zapoczątkowano budowę pięciu pawilonów wejściowych. Sfinansowanie części tych pawilonów było możliwe dzięki środkom pozyskanym od inwestora budującego zbiorniki wodne na Dunajcu w bezpośrednim sąsiedztwie parku. Pawilony zostały oddane w pełni do użytku na rozpoczęcie sezonu w 1998 roku. Pawilony obsługi turystów umiejscowiono przy głównych wejściach do parku: na przystani flisackiej w Sromowcach-Kątach, Czorsztynie-Majerzu, przy zamku w Czorsztynie, na Drodze Pienińskiej w Szczawnicy oraz w Sromowcach Niżnych. Są one ewenementem na skalę kraju, ponieważ w żadnym innym polskim parku narodowym nie wprowadzono na taką skalę uprzystępnienia i wyjaśniania znaczenia walorów parku w taki sposób.

Pawilony pełnią funkcję „bram” do parku. Ich zadaniem jest nie tylko dostarczenie podstawowych informacji o parku, ale także oddziaływanie na zwiedzających, by swoim zachowaniem nie szkodzili przyrodzie. Wstępujący tam gość nie tylko może zacerpnąć praktycznej informacji turystycznej, ale jeszcze przed wyruszeniem w teren wniknąć w tajniki odwiedzanego obszaru, dowiedzieć się: co, dlaczego, w jaki sposób i po co jest na nim chronione, zrozumieć procesy zachodzące w środowisku, rozbudzić w sobie motywację do pełniejszego, bardziej świadomego kontaktu z przyrodą i kulturą obszaru, co prowadzi do rzeczywistego wzbogacenia wewnętrznego.

Na całość pienińskiego krajobrazu składają się przyroda i historyczne dziedzictwo, oraz współczesna działalność człowieka. W pawilonach oraz towarzyszących im ogródkach botanicznych i geologicznych przedstawiono charakterystyczne przykłady gatunków i zespołów świata roślinnego

i zwierzęcego a także elementy przyrody nieożywionej występujące na terenie parku. Ważnym elementem ekspozycji jest człowiek, który poprzez swoją działalność przekształca krajobraz, dostosowując go do swoich potrzeb. Na wystawach prezentowanych w pawilonach działalność człowieka jest ukazana jako nieodłączny element krajobrazu pienińskiego.

Pełniąc rolę merytorycznej „bramy” do parku, każdy z pawilonów uprzystępnia odmienną tematykę, nawiązując do zbiorowisk znajdujących się w danej części. Wystawy tematyczne wsparte są folderami przedstawiającymi typowe dla Pienin zbiorowiska jak lasy, łąki, murawy naskalne (Ciesielka 2006, Szajowski 2006a, b), grzyby i porosty (Chachuła 2009) i zwierzęta (Kozik 2005; Kozik, Kozik 2009). Dzięki zwiedzeniu pawilonów i lekturze, odwiedzający mogą się przygotować do kontaktu z walorami, które potem spotkają na szlaku, ewentualnie zweryfikować i poszerzyć swoje obserwacje, gdy wizyta w pawilonie następuje na zakończenie wycieczki. Zakupione tu wydawnictwa, wśród wielu z nich m.in. przewodnik przyrodniczy Michalika (2005), są wartościową pamiątką i wizytówką parku.

Ekspozycje w pawilonach przechodzą stopniową modernizację, by jak najlepiej spełniać swoje zadanie i jednocześnie wpasowywać się w preferencje odwiedzających. Część powierzchni wystawienniczej przeznaczona jest na wystawy czasowe. Przykładowo w 2007 r., oprócz istniejących sześciu ekspozycji stałych, w PPN zorganizowano siedem wystaw czasowych, uwrażliwiających zwiedzających na sprawy przyrody, dziedzictwa kultury i sztuki. Pawilon główny w Krościenku i pawilony w Szczawnicy, Sromowcach-Kątach i Czorsztynie-Majerzu, wyposażone są w telewizory i odtwarzacze DVD, dzięki czemu turyści mogą obejrzeć filmy i prezentacje multimedialne. Ponadto w pawilonach prowadzona jest sprzedaż wydawnictw, map, pamiątek itp. Przy pawilonach są toalety i pojemniki na śmieci.

Pawilony w zachodniej części parku (Sromowce-Kąty, Sromowce Niżne i Czorsztyn-Majerz) otwarte są w okresie funkcjonowania spływu flisackiego (1.IV–31.X). Pawilon główny w Krościenku i pawilon w Szczawnicy są obiektami całorocznymi (z wyjątkiem listopada). Bilety

wstępu obowiązują w pawilonie w Krościenku i Szczawnicy oraz na zamku Czorsztyń. Wstęp do pozostałych pawilonów jest bezpłatny. Większość pawilonów jest dostosowana do zwiedzania przez gości na wózkach.

Pawilon główny w Krościenku

Pawilon znajduje się w budynku dyrekcji PPN, ok. 15 minut marszu od centrum Krościenka, idąc wzdłuż drogi wylotowej w kierunku Nowego Targu. Prezentowana jest w nim stała wystawa przyrodniczo-kulturowa pt. „Jak powstał współczesny krajobraz Pienin – dlaczego i jak go chronimy”. Tworzą ją modele pierwotnego i współczesnego krajobrazu oraz plansze przedstawiające geologię Pienin oraz eksponaty skał budujących pieniński pas skałkowy. Obejrząc można dioramę buczyny karpackiej ze spreparowanymi leśnymi zwierzętami, makietę współczesnego krajobrazu Pienin, model przebudowy drzewostanu oraz przekroje pni sześciu pospolicie występujących w Pieninach gatunków drzew.

Część ekspozycji poświęcona jest człowiekowi i jego działalności, prezentując kulturę górali pienińskich i architekturę regionalną. Możliwa jest projekcja prezentacji multimedialnych pt.: „Pieniny”, „Człowiek w Pieninach”, „Murawy naskalne Pienin”, „Lasy Pienin”, „Łąki Pienin” oraz filmu „Pod skrzydłami motyla”.

Boczna sala wystaw czasowych wyposażona jest w zestaw szklanych gablot oraz podest ekspozycyjny i stelaż ekspozycyjny. Na zewnątrz pawilonu znajduje się ogródek roślin pienińskich (podobnie jak przy pawilonie w Sromowcach Niżnych), w którym rosną 32 gatunki naskalne, opatrzone tabliczkami z opisem.

Bilet wstępu ma formę folderu z rozrysowaną i opisaną dioramą. Wystawę zwiedziło w 2007 r. 6.464 osoby, w tym 743 bezpłatnie.³ Istnieje możliwość oprowadzania po wystawie przez pracowników edukacyjnych parku, z czego skorzystało 1.150 osób. Na miejscu znajduje się punkt informacji dla zwiedzających park, sprzedaż pamiątek i wydawnictw.⁴

Pawilon na przystani w Sromowcach-Kątach

Wystawa istnieje w budynku przejściowym na przystań flisacką i przeznaczona jest dla uczestników spływu Przełomem Pienińskim (Fot. 1a). Na ogół po zakupieniu biletów oczekują oni pewien czas na tratwę, toteż mogą tę chwilę wykorzystać na obejrzenie wystawy.

Ekspozycję pt. „Ekosystem Dunajca i flisactwo w Pieninach” tworzy diorama prezentująca przekrój koryta rzeki oraz wodną i nadwodną faunę i florę. Centralną część wystawy zajmuje mapa plastyczna ilustrująca Przełom Pieniński. Część wystawy stanowią tablice „Małopolskiego Szlaku Geoturystycznego” z przekrojem geologicznym i opisem genezy Pienin. Stare fotografie, dokumenty i mapy przedstawiają historię i teraźniejszość spływu. W części dotyczącej flisactwa znajduje się tradycyjny strój flisaka, którego elementy, m.in. charakterystyczne niebieskie kamizelki górali pienińskich, noszone są przez współczesnych flisaków. Interesujące są modele dłubanek umieszczone w gablotach.

Przez wystawę w 2007 r. przeszło 258.616 uczestników spływu.⁵ Wzdłuż chodnika z pawilonu ku przystani flisackiej umieszczona jest plenerowa wystawa geologiczna z kolekcją bloków skalnych, opatrzonych tabliczkami z opisem. Na jednym z bloków tablicą Polskiego Związku Kajakowego upamiętniono postać wybitnego organizatora turystyki kajakowej Tadeusza Pilarzkiego, którego imię nosi coroczny spływ kajakowy Dunajcem.

Pawilon w Czorszynie=Majerzu

Pawilon znajduje się pomiędzy Czorsztyńem-Nadzamczem, zbudowanym w nowej, wyższej lokalizacji po zalaniu doliny Dunajca wodami Zbiornika Czorszynskiego, a polaną Majerz, przy szlaku niebieskim prowadzącym w Pieniny (Fot. 1b). W pawilonie znajduje się wystawa stała pt. „Ekosystemy łąkowe i pastwiskowe Pienin”, składająca się z pięciu podświetlanych plansz, dioramy prezentującej wyposażenie baczki i sprzęt pasterski oraz planszy zatytułowanej

³ Dane na podstawie sprzedanych biletów

⁴ Na podstawie „Analizy opisowej działalności PPN w 2007 roku”

⁵ Na podstawie liczby sprzedanych kart wstępu na szlak wodny

„Przywracanie różnorodności biologicznej polany Majerz”. Model baczki (w skali 1: 20) pomaga zrozumieć organizację wypasu owiec i tradycyjny proces produkcji owczych serów. Wystawę wzbogaca przedwojenna mapa plastyczna Pienin. Zestaw filmów przyrodniczych i prezentacji wykorzystywany jest w trakcie prowadzonych tu zajęć edukacyjnych. W 2007 roku wystawę obejrzało około 5.000 osób. Na miejscu znajduje się informacja turystyczna i prowadzona jest sprzedaż pamiątek. W niedalekiej odległości od pawilonu, podążając szlakiem niebieskim w kierunku polany Majerz, znajduje się baczka, w której można przyrzeć się na żywo pracy pasterzy a także zakupić wyroby z owczego mleka: oscypki, bundz czy żętycę.

Pawilon w Szczawnicy

Pawilon znajduje się na brzegu Dunajca przy czerwonym szlaku biegnącym ze Szczawnicy Droga Pienińską na Słowację do Czerwonego Klasztoru (Fot. 1c). Droga Pienińska stała się bardzo popularna po wejściu Polski i Słowacji do strefy Schengen i otwarciu kładki ponad Dunajcem w Sromowcach. Turyści mogą swobodnie poruszać się w obrębie obu parków narodowych pieszo i na rowerze, a także korzystać ze słowackiego spływu, który jest krótszy (zaczyna się w Czerwonym Klasztorze i kończy się u wylotu doliny Leśnicy). Przy pawilonie szczawnickim przebiega też szlak niebieski, przecinający w pobliżu Dunajec. W sezonie letnim działa tu przeprawa płaskodenną łodzią na drugi jej brzeg. Pawilon odwiedzany jest tłumnie także przez spacerowiczów przebywających w szczawnickim uzdrowisku, w tym przez osoby starsze i rodziny z dziećmi.

Wystawa stała pt. „Zbiorowiska leśne Pienin” składa się z barwnych plansz przedstawiających gatunki drzew występujących w Pieninach oraz informacje o celach i sposobach ochrony lasów

w PPN. Tablice uzupełnia makieta współczesnego krajobrazu Pienin obejmująca teren obu parków, polskiego i słowackiego wraz z otulinami oraz model lasu. Ekspонатem godnym zwrócenia uwagi jest przekrój przez pień 160-letniej jodły, na którym zaznaczone są na odpowiednich przyrostach ważne wydarzenia z historii powszechnej oraz ochrony przyrody w Polsce i na świecie. Wystawę wzbogacają ekspozycje oraz plansze „Ptaki Pienin”, prezentujące różne środowiska i związane z nimi gatunki awifauny. W 2007 roku, dzięki uzyskanej dotacji NFOŚiGW, pawilon został wyposażony w zestaw atrakcyjnych dioram pokazujących zwierzęta ekosystemów leśnych Pienin (większa na parterze, dwie mniejsze na piętrze). W dioramach umieszczone są makiety terenu w skali 1:1, które prezentują wnętrze lasu pienińskiego wraz ze spreparowanymi okazami zwierząt. Dioramy zabezpieczone są szybą, a obok nich umieszczone są plansze z opisami. Zwiedzającym wyświetlane są prezentacje i filmy o przyrodzie Pienin. Na miejscu znajduje się punkt informacyjny i sprzedaż wydawnictw parku. Wystawę można zwiedzać przez cały rok. Wystawę w 2007 roku obejrzało około 15.000 osób.

Pawilon w Sromowcach Niżnych

Pawilon znajduje się przy szlaku żółtym łączącym Sromowce Niżne z Krościenkiem (Fot. 1d). Jest to jeden z najpopularniejszych szlaków górskich w Pieninach. W sezonie letnim tłumy turystów podążają tędy na Trzy Korony lub schodzą z gór, by ewentualnie kontynuować wycieczkę po stronie słowackiej Pienin. Znajdują się tam dwie wystawy stałe, noszące tytuły: „Ekosystemy naskalne” i „W zagrodzie pod Trzema Koronami”.

Podstawę pierwszej ekspozycji tworzy makieta skalnej ściany z charakterystycznymi gatunkami roślin i zwierząt oraz barwne plansze prezentujące murawy naskalne. Na szczególne zainteresowanie

Fot. 1. Pawilony obsługi odwiedzających w Pienińskim Parku Narodowym, ich wyposażenie i otoczenie: a – Sromowce-Kąty: pawilon i ogródek geologiczny; b – Czorsztyn-Majerz: pawilon i szałas pasterski; c – Szczawnica: pawilon, wystawa stała i czasowa; d – Sromowce Niżne: pawilon i diorama. (Fot. H. Prószyńska-Bordas)

Visitor centres in the Pieniny National Park, the exhibitions and surroundings: a – Sromowce-Kąty: pavilion and outdoor geological exhibition; b – Czorsztyn-Majerz: pavilion and flock-master's hut; c – Szczawnica: pavilion and exhibition; d – Sromowce Niżne: pavilion and diorama. (Phot. H. Prószyńska-Bordas)



a



b



C



d

zasługuje gablota przedstawiająca rozwój endemicznego podgatunku motyla niepylaka apollo. Wystawę uzupełnia mapa plastyczna przełomu Dunajca, obejmujący teren obu parków polskiego i słowackiego, wraz z otulinami.

Na ekspozycji etnograficznej umieszczono eksponaty pochodzące z prywatnych zbiorów mieszkanki Sromowiec Niżnych pani Stefanii Baszak, która sama dokonała wyboru eksponatów i sporządziła szczegółowe opisy. Zbiór ten jest owocem kilkudziesięcioletniej pasji kolekcjonerskiej oraz wyrazem troski o zachowanie tych cennych przedmiotów przed zniszczeniem. Prezentowane są stroje, narzędzia, naczynia i meble wykorzystywane przez górali mieszkających pod Trzema Koronami. Niektóre z nich użytkowane są do dzisiaj.

Przy pawilonie znajduje się ogródek roślin pienińskich charakterystycznych dla zbiorowisk naskalnych, które należą, obok tatrzańskich, do najbogatszych tego typu zbiorowisk w Polsce. Pienińskie murawy zasiedlają miejsca szczególnie trudne i nierzadko niedostępne: przepaściste ściany i półki skalne, strome stoki oraz piargi, zatem prezentacja różnych gatunków roślin naskalnych w postaci ogródka botanicznego jest bardzo trafną inicjatywą. Zwiedzający może porównać zaobserwowane podczas wycieczki rośliny z okazami umieszczonymi w ogródku. Na tabliczkach przy roślinach opisane są poszczególne gatunki wraz z nazwami polskimi i łacińskimi.

W pawilonie znajduje się również punkt informacyjny oraz sprzedaż pamiątek i wydawnictw parku i innych. Wystawę obejrzało w 2007 roku ok. 15.000 osób.

Wystawa na Zamku Czorsztyń

Obrazu całości przedsięwzięć, jakich podjęła się dyrekcja PPN, dopełnia wystawa na zamku Czorsztyń. Po przeprowadzonej renowacji i częściowej rekonstrukcji zamek został udostępniony i włączony w system informacyjno-educacyjny jako uzupełnienie sieci pawilonów obsługi zwiedzających. Ruiny zamku są udostępnione do zwiedzania przez cały rok z wyjątkiem poniedziałków (w okresie zimowym) i głównych świąt. Poprzez tematykę wystaw powstaje swoisty związek pomiędzy historią i współczesnością. Przykładem

jest posterowa wystawa historyczno-przyrodnicza pt. „Zamek Czorsztyń w krajobrazie Pienińskiego Parku Narodowego” urządzona w piwnicy zamku górnego. Tematem tablic są dzieje zamku, badania archeologiczne, utrwalanie ruiny i współczesne zmiany związane z powstaniem Zbiornika Czorsztyńskiego oraz utworzeniem pierwszego w Pieninach rezerwatu przyrody i ochroną pszonka pienińskiego – gatunku endemicznego Pienin. Trzy plansze opracowane są w języku angielskim. Po renowacji i rekonstrukcji w oddanej do zwiedzania Baszcie Baranowskiego przygotowano postery tworzące ekspozycję zatytułowaną „Z biegiem Dunajca – od Czorsztyna do Krościenka. Pieniny na dawnej widokówce”. Dwanaście plansz zawiera reprodukcje starych widokówek oraz wybrane z literatury cytaty o Pieninach.

Przez ruiny prowadzi trasa turystyczna, która jest jednocześnie ścieżką edukacyjną. Na murach zamocowano 18 tabliczek informujących o historycznym układzie pomieszczeń i wieku ich powstania. Zamek w 2007 roku zwiedziło 133.306 osób.⁶ W zamku znajduje się informacja turystyczna i prowadzona jest sprzedaż pamiątek.

Pawilony obsługi odwiedzających po stronie słowackiej Pienin

Po stronie słowackiej Pienin, objętej ochroną przez Pieniński narodny park (PIENAP), znajdują się podobne obiekty edukacyjne w Leśnicy i Czerwonym Klasztorze. Miejsca te wyróżniają się dużym ruchem turystycznym w związku z bliskością początkowego i końcowego punktu splotu pienińskiego przełomem Dunajca, organizowanego przez Słowaków, w formie tradycyjnej i w postaci raftingu (na pontonach), z którego rocznie korzysta 140.000 osób.⁷ Merytorycznym łącznikiem między pawilonami jest ścieżka edukacyjna wiodąca Drogą Pienińską wzdłuż Dunajca. Pawilony pełnią również funkcję punktów informacji turystycznej ze sprzedażą wydawnictw i pamiątek oraz zapleczem sanitarnym (toalety, pojemniki na śmieci). Wstęp do pawilonów jest bezpłatny.

Pawilon w Czerwonym Klasztorze usytuowany

⁶ Na podstawie sprzedanych biletów

⁷ www.pienap.sk

jest przy przystani flisackiej tuż obok klasztoru. Można dotrzeć tu szlakiem czerwonym pieszym (a zarazem i rowerowym) oraz szosą przez Słowację lub kładką przez Dunajec ze Sromowiec Niżnych. Pawilon czynny jest tylko w sezonie letnim od początku czerwca do końca sierpnia. Do pawilonu w Leśnicy można dotrzeć szlakiem niebieskim, który odchodzi od szlaku czerwonego biegnącego Drogą Pienińską. Pawilon otwarty jest sezonowo od początku maja do końca września. W miejscu, gdzie flisacy słowaccy kończą swój spływ, znajduje się kolejny niewielki pawilon z ekspozycją przyrodniczą.

ANALIZA BADANIA ANKIETOWEGO

Metodyka badania ankietowego

Celem badania ankietowego było zebranie od osób odwiedzających pawilony danych demograficzno-społecznych, informacji dotyczących organizacji wyjazdu, przebiegu pobytu w PPN oraz ocena ich wiedzy o pawilonach obsługi. Wykorzystano metodę sondażu ankietowego. Badanie przeprowadzono od sierpnia do połowy września 2008 roku w pawilonach wystawowych w Szczawnicy, Sromowcach Niżnych, Krościenku n. Dunajcem oraz na zamku Czorsztyń. Pominięto w tym badaniu grupy szkolne realizujące program edukacyjny narzucony przez organizatorów. Badanie skoncentrowano na turystach zwiedzających wystawy samodzielnie. Wybór ankietowanych był przypadkowy, dobrowolny, a formularze wypełniane były własnoręcznie tuż po wyjściu z pawilonu. Trudno było o w pełni losowy dobór grupy badawczej, wobec dość liczne odmawiania udziału w ankiecie.

W badaniu wzięło udział 80 osób. W celu zbadania istotności statystycznej dokonano podziału na dwie kategorie w obrębie danej zmiennej niezależnej, komasując pierwotne kategorie szczegółowe (wieku, zajęcia, itp.), występujące w kafeterii⁸ ankiety. Analizę danych wykonano w programie statystycznym SPSS – Statistic Package for Social Sciences (Nawojczyk 2004).

Uzyskano rozkłady częstości dla poszczegól-

nych zmiennych w postaci tabel częstości i wykresów. W celu zidentyfikowania zmiennych niezależnych, które mogą wpływać na zróżnicowanie wartości innych zmiennych, uzyskano rozkłady krzyżowe par zmiennych (jednej uznanej za niezależną i drugiej uznanej za zależną). Za miarę związku między zmiennymi uznano wartość współczynnika chi-kwadrat χ^2 . O istotności statystycznej mówi się, gdy χ^2 przekracza pewną wartość dla danego poziomu prawdopodobieństwa. W analizie krzyżowej dwu zmiennych, z których każda jest dwuwartościowa, czyli przyjmuje wartości 0 (odpowiedź nie wybrana) lub 1 (odpowiedź wybrana), stopień swobody $df=1$ i wartość $\chi^2 > 3,84$ (dla prawdopodobieństwa 0,05), świadczy o istnieniu istotnego statystycznie zróżnicowania wyników. Ograniczeniem jest przypadek, gdy dana wartość zmiennej ma niewielką częstość (dana opcja odpowiedzi wybierana była rzadko). Przyjmuje się, że liczba wystąpień w dowolnej komórce tabeli krzyżowej powinna być większa od 5. Jeśli tak nie jest, dla zweryfikowania istotnej zależności należałoby odpowiednio zwiększyć liczbę respondentów.

Struktura demograficzno-społeczna respondentów

Płeć. W grupie respondentów stwierdzono niewielką różnicę w proporcji kobiet (46%) i mężczyzn (54%).

Wiek. W obecnym opracowywaniu wyróżniono dwie mniej więcej równoliczne grupy: do 25 roku życia włącznie (49%) i powyżej 25 roku życia (51%). W pierwszej grupie znalazły się osoby, które kontynuują proces nauki lub stosunkowo niedawno zakończyły naukę w szkołach czy uczelniach, natomiast w drugiej grupie – pozostałe.

Wykształcenie. Blisko dwie trzecie badanych posiadało wykształcenie wyższe (64%).

Zajęcie. Przeważająca część badanych posiadała zatrudnienie (65% ogółu, w tym 15% pracujących studentów). Następną grupę stanowili uczniowie i studenci (31%). Najmniejszą grupę reprezentowali niepracujący (4%), do której zaliczono również emerytów i rencistów.

Miejsce zamieszkania. Dominowały osoby z miast powyżej 100 tysięcy mieszkańców (62%).

⁸ Kafeteria – zestaw wszystkich możliwych odpowiedzi.

Jest to duża dysproporcja w stosunku do ludności z mniejszych ośrodków osadniczych, zważywszy, że w Polsce odsetek ludności zamieszkałej we wszystkich miastach wynosi 61%. Tylko 38% pochodziło z miejscowości poniżej 100 tysięcy mieszkańców, przy czym mieszkańcy małych miasteczek i wsi byli nieliczni.

Organizacja wyjazdu i pobytu

Środek transportu. Zdecydowana większość badanych przybyła do granic parku samochodem (71%), pozostali autobusem (19%), pieszo (6%) oraz rowerem (4%).

Rodzaj grupy. Większość respondentów podróżowała ze znajomymi lub w grupie zorganizowanej (65%), pozostali z rodziną (30%) lub samotnie (5%).

Sposób penetracji obszaru. Respondenci zwiedzali park na trzy sposoby: wędrowka po górach (47%), spływ Dunajcem (29%) oraz spacer doliną (24%).

Znajomość szlaku. Ponad połowa badanych (58%) po raz pierwszy przemierzała daną trasę.

Częstość odwiedzin. Turyści będący pierwszy raz w Pienińskim Parku Narodowym stanowili jedną trzecią (36%) zwiedzających. Pozostali powtarzali wizytę, przy czym co czwarty respondent (26%) deklarował, że bywa w Pieninach co roku.

Nocleg. Przeważająca liczba ankietowanych zatrzymywała się na nocleg (77%), reszta zwiedzających wracała do domu (23%). Wśród korzystających z noclegu najwięcej osób zatrzymywało się w Szczawnicy (62%), następnie w Krościenku (18%), Czorszynie (10%), Sromowcach (7%) i Jaworkach (3%). Dominowały pobyty niezbyt długie – do czterech noclegów (68%), rzadko powyżej ośmiu noclegów (4%). Największym powodzeniem (50%) cieszyła się oferta drobnych kwaterodawców (pokoje prywatne i gospodarstwa agroturystyczne); korzystno też ze schronisk i ośrodków wypoczynkowych (w sumie 35%), rzadziej z hoteli i pensjonatów (15%).

Przebieg zwiedzania

Czas zwiedzania. Czas pobytu w pawilonie wyniósł średnio 18 minut. Ponad jedna czwarta odwiedzających (28%) przeznaczyła na

to do 15 min, jedna trzecia spędziła na zwiedzaniu 16–20 minut (33%), pozostali ponad 20 minut (39%).

Motywacja. Na pytanie: „Co skłoniło Pana/Panią do odwiedzenia pawilonu wystawienniczego?” respondenci zaznaczali kilka odpowiedzi ze wskazaniem na główny powód oraz pozostałe. Głównego powodu nie wyróżniło jednak 36% respondentów. Pozostali jako główny powód wskazywali ciekawość (31%), proponowaną ekspozycję (11%), uzyskanie informacji (11%), toaletę (9%), pamiątki (2%). Biorąc pod uwagę wielokrotne odpowiedzi jako sumujące się do 100%, odsetki wszystkich wskazywanych motywacji układały się następująco: proponowana ekspozycja (20%), uzyskanie informacji (19%), ciekawość (18%), przypadkiem (17%), pamiątki (13%) i toaleta (13%).

Uprzednia wiedza o pawilonach. Zapytano również o dostępność informacji o pawilonach. Okazało się, że ponad połowa badanych (58%) przed wyruszeniem na wycieczkę nie wiedziała o istnieniu pawilonów. Jest to bardzo wysoki odsetek, zważywszy, że tylko dla 36% była to pierwsza wizyta w Pienińskim Parku Narodowym. Kolejne pytanie o źródło tej wiedzy zweryfikowało i uszczegółowiło ten wynik, świadczący o słabej informacji społeczeństwa o tych obiektach edukacyjnych. Turyści wstąpili do danego pawilonu, bo po prostu koło niego przechodzili (43%), dalej źródłem była „poczta pantoflowa” – rodzina i znajomi (29%), informacja turystyczna (21%) oraz w najmniejszym stopniu publikacje (5%) i media (2%).

Znajomość innych ekspozycji w PPN. Blisko połowa respondentów przedtem odwiedziła inne pawilony oprócz obecnego (48%), pozostali byli tylko w jednym aktualnie odwiedzanym (52%). Wśród osób, które poprzednio odwiedziły inne ekspozycje Pienińskiego Parku Narodowego, ponad połowa (53%) była jeszcze w jednym obiekcie, po 13% w dwóch lub trzech, 11% w czterech, natomiast w pięciu i sześciu po 5%. Spośród obiektów wcześniej odwiedzonych najczęściej wskazywano wystawę na zamku w Czorszynie (29%), pawilony w sąsiedztwie najbardziej obłożonych przez ruch turystyczny tras: w Szczawnicy (20%), w Kątach na przystani

flisackiej (15%) i w Sromowcach Niżnych (14%), natomiast najmniejszą popularność miały ekspozycje położone z dala od głównych szlaków: muzeum w Krościenku (12%) i w Czorsztynie-Majerzu (10%).

Korzyści z odwiedzenia ekspozycji. Najczęściej, bo przez 76% respondentów, podawaną korzyścią było dostarczenie wiedzy (jako na główną wskazało na nią 31% respondentów). Ponad połowa odwiedzających (61% respondentów) deklaruowała, że jedną z korzyści było podziwianie walorów parku, natomiast za główną korzyść uznał podziwianie walorów parku co czwarty odwiedzający (24%). Inne korzyści rzadko były wybierane jako główne, natomiast znaczny odsetek respondentów uznał je za komplementarne. Szczególnie wysoko stawiano poznanie kultury regionu (64% respondentów), poznanie fauny i flory (60% respondentów) oraz orientację w terenie (41% respondentów). Rzadziej wizyta w pawilonie przyczyniła się do zrozumienia praw przyrody (35% respondentów) i problemów ochrony przyrody (34% respondentów).

Na rycinie 1 wyróżniono strukturę głównych korzyści (deklarowanych przez respondentów za najważniejsze) oraz strukturę wszystkich korzyści (najważniejszej + pozostałych) jako sumujących się do 100%. Jako najważniejsza korzyść listę otwiera dostarczenie wiedzy uzyskało (40%), dalej plasują się: podziwianie walorów parku (31%), poznanie fauny i flory (10%), orientacja w terenie (10%), poznanie kultury regionu (5%), ochrona przyrody (3%), zrozumienie praw przyrody (2%). W pakiecie wszystkich korzyści (sumujących się do 100%) uzyskano znacznie równiejszy rozkład: dostarczenie wiedzy (21%), podziwianie walorów parku (17%), poznanie fauny i flory (16%), orientacja w terenie (11%), poznanie kultury regionu (17%), ochrona przyrody (9%), zrozumienie praw przyrody (9%).

Korzyści były wieloaspektowe: najwięcej osób zaznaczyło dwie odpowiedzi (32%), pięć lub więcej (30%), trzy lub cztery (21%), natomiast tylko jedną wybrało 17%.

Opinie turystów o pawilonach

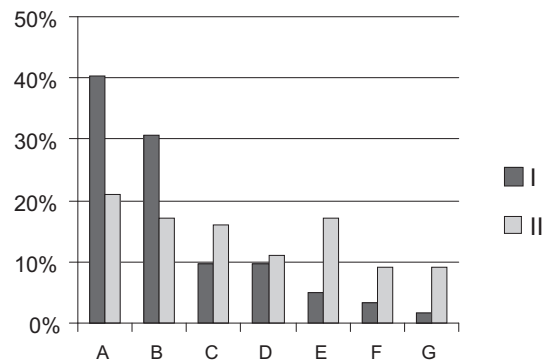
Ocena dostępności informacji o pawilonach była ambiwalentna: co trzeci ankietowany zaznaczył,

że informacja o pawilonach jest niewystarczająca (36%), co trzeci wykazał brak zdania (33%), co trzeci uważał, że informacja jest wystarczająca (31%).

Na rycinie 2A przedstawiono zestawienie ocen różnych aspektów udostępnienia pawilonów. Średnia arytmetyczna ze wszystkich ocen utrzymywała się generalnie na poziomie dobrym. Odwiedzający usatysfakcjonowani byli możliwością nabycia materiałów o parku narodowym (4,19 +/-0,83), wystrojem i prezentacją (4,13 +/-0,73), sposobem przekazywania wiedzy (4,11 +/-0,77). Nieco niżej oceniono informację turystyczną (3,92 +/-0,83). Z aspektów ściśle wystawienniczych najsłabiej w opinii odwiedzających wypadł przekaz multimedialny (3,58 +/-0,99). Słabiej oceniono również czystość i toalety (3,59 +/-0,87).

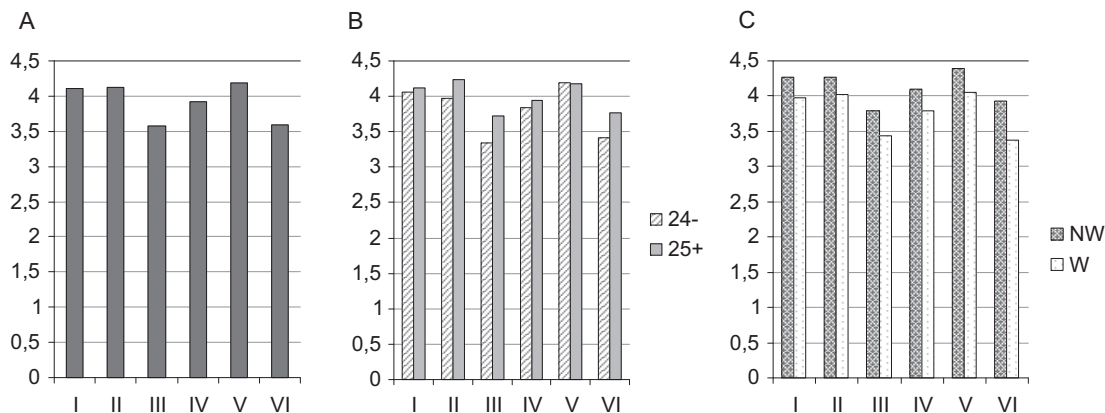
Różnice między zmiennymi niezależnymi i zależnymi

Utworzona robocza seria tabel krzyżowych 2 x 2 częstości występowania wybranej zmiennej uznanej za niezależną i zmiennej uznanej za zależną pozwoliła na porównanie liczbowe i procentowe częstości występowania poszczególnych par. Następnym etapem było poszukiwanie



Ryc. 1. Struktura korzyści z obejrzenia wystawy z uwzględnieniem I – głównej, II – wszystkich korzyści: A – dostarczenie wiedzy; B – podziwianie walorów parku; C – poznanie fauny i flory; D – orientacja w terenie; E – poznanie kultury regionu; F – ochrona przyrody; G – zrozumienie praw przyrody.

Structure of profits from visiting the exhibition: I – main profit and II – all profits: A – acquirement of knowledge; B – sight-seeing; C – knowledge of animals and plants; D – sense of direction; E – knowledge of local cultural heritage; F – protection of nature; G – understanding the laws of nature.



Ryc. 2. Średnia ocena udostępnienia pawilonów: A – wszyscy badani, B – w podziale na wiek respondentów: 24- i 25+ lat, C – w podziale na wykształcenie: nie wyższe (NW), wyższe (W). Aspekty oceny: I – przekaz wiedzy; II – wystrój, prezentacja; III – multimedia; IV – informacja turystyczna; V – dostępność materiałów do nabycia; VI – czystość i porządek, toalety. Skala ocen: 1 – bardzo źle, 2 – źle, 3 – średnio, 4 – dobrze, 5 – bardzo dobrze.

Mean evaluation of the visitor centers: A – all respondents, B – by age: 24- and 25+ years old, C – by education level: non high (NW), high (W). The aspects: I – transfer of knowledge; II – design and presentation; III – multimedia; IV – tourist information; V – availability of publications on the park; VI – cleanliness, order and toilets. Marking scale: 1 – very bad, 2 – bad, 3 – medium, 4 – good, 5 – very good.

związków między zmiennymi na podstawie stwierdzenia istotnych statystycznie różnic między wynikami dla wyróżnionych kategorii. Poniżej prezentujemy tylko te związki, w których $\chi^2 > 3,84$ dla $df = 1$ przy prawdopodobieństwie $p = 0,05$, gdy liczba wskazań w każdej komórce tabeli krzyżowej $n_{ij} > 5$.

Płeć. Zaobserwowano tylko kilka istotnych różnic między wypowiedziami mężczyzn i kobiet. Mężczyźni (58%) częściej niż kobiety (30%) wstępowali do pawilonu przypadkiem ($\chi^2 = 6,49$). Kobiety (43%) częściej niż mężczyźni (19%) korzystały z „poczty pantoflowej”, czerpiąc informację o istnieniu pawilonów od rodziny czy znajomych ($\chi^2 = 5,75$), a także panie (89%) kierowały się częściej niż panowie (65%) ciekawością jako jednym z motywów wstąpienia do pawilonu ($\chi^2 = 6,36$).

Na rycinie 3 zestawiono strukturę ocen sześciu aspektów udostępnienia pawilonów w podziale na płeć respondentów. Ankietowane kobiety generalnie oceniały całościowe udostępnienie pawilonów lepiej niż mężczyźni, szczególnie lepiej oceniły wystrój pawilonów (II), możliwość nabycia materiałów (V) oraz dbałość o toalety i czystość (VI). Mężczyźni niżej oceniali szczególnie przekaz multimedialny (III), najczęściej na

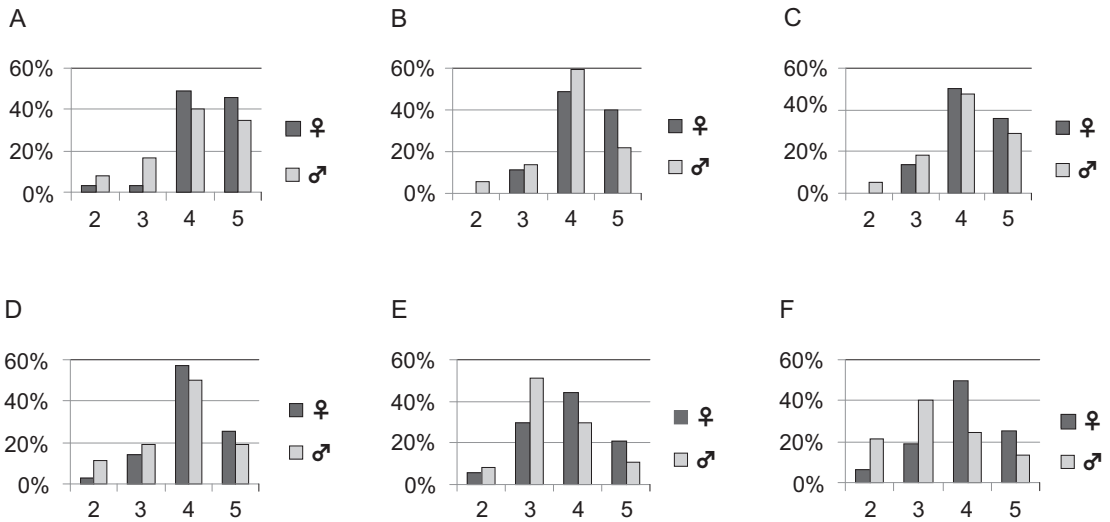
ocenę 3, czyli średnią, podczas gdy wśród kobiet dominantą była ocena 4, czyli dobra. W kwestii sposobu przekazywania wiedzy (I) i informacji turystycznej (IV) nie było zróżnicowania oceny od płci respondentów.

Wiek. Wyróżniono dwie kategorie wieku: młodszą, obejmującą osoby w wieku od 14 do 24 lat, gdzie średni wiek wyniósł 22,1 lat i starszą, obejmującą osoby od 25 do 58 lat, w której średni wiek wyniósł 32,9 lat. Różnice istotne statystycznie między przedziałami wiekowymi dotyczyły zmiennych personalnych, w sposób oczywisty związanych z wiekiem. W kategorii młodziej dominowało wykształcenie średnie i pomaturalne (51%), zaś w kategorii starszej wyższe (68%). W kategorii młodziej dominowali uczniowie i studenci (50%), w kategorii starszej pracujący (80%).

W organizacji pobytu turystów młodszych i starszych zaobserwowano szereg istotnych statystycznie różnic (przy $df = 1$):

– w kwestii transportu: starsi (82%), częściej niż młodszy (60%), docierali samochodem ($\chi^2 = 4,62$), młodszy (20%) częściej niż starszy (5%) autobusem ($\chi^2 = 4,61$),

– w kwestii towarzyszy wyjazdu: starsi (41%) częściej niż młodszy (14%), przybywali z rodziną



Ryc. 3. Ocena poszczególnych aspektów udostępnienia pawilonów w podziale na płeć respondentów: mężczyźni (♂) i kobiety (♀). Aspekty: I – przekaz wiedzy, II – wystrój, prezentacja, III – multimedia, IV – informacja turystyczna, V – dostępność materiałów do nabycia, VI – czystość i porządek, toalety. Skala ocen: 1 – bardzo źle, 2 – źle, 3 – średnio, 4 – dobrze, 5 – bardzo dobrze. Evaluation of particular aspects of the visitor centres by gender: men (♂) and women (♀). Aspects: I – transfer of knowledge, II – design and presentation, III – multimedia, IV – tourist information, V – availability of publications on the park, VI – cleanliness and order, toilets. Marking scale: 1 – very bad, 2 – bad, 3 – medium, 4 – good, 5 – very good.

($\chi^2 = 6,70$), starsi (50%) częściej niż młodsi (11%) przybywali z dzieckiem do lat 15 ($\chi^2 = 13,13$), młodsi (77%) częściej niż starsi (48%) przybywali ze znajomymi ($\chi^2 = 7,08$);

– w kwestii noclegu: starsi (91%) częściej niż młodsi (63%) pozostawali na nocleg ($\chi^2 = 9,08$);

– w kwestii odwiedzin pawilonu: starsi (57%) częściej niż młodsi (29%) odwiedzili pawilon przypadkiem ($\chi^2 = 6,30$). Częściej główną korzyść dla starszych (41%) niż dla młodszych (20%) stanowiło pozyskanie wiedzy ($\chi^2 = 3,94$), natomiast dla młodych (37%), w porównaniu ze starszymi (14%), główną korzyścią było częściej podziwianie walorów ($\chi^2 = 5,90$). Przeważnie młodsi (49%) a rzadziej starsi (25%) deklarowali zrozumienie praw przyrody jako jedną z korzyści ($\chi^2 = 5,90$).

Generalnie ocena respondentów młodszych udostępnienia pawilonów była niższa niż respondentów starszych (Ryc. 2B). Ujawniła się wyraźna różnica w ocenie stosowania multimediów (III) a także aspektu sanitarno-porządkowego (VI) – młodsi byli bardziej krytyczni, oceniając te aspekty jako średnio zadbane. Młodsi również słabiej ocenili wystrój i prezentację (II).

Wykształcenie. Wydzielono dwie kategorie: wykształcenie wyższe (W) i nie wyższe, obejmujące wszystkie pozostałe opcje (NW). Różnic istotnych statystycznie było niewiele:

– kwestia osób towarzyszących: osoby nie posiadające wyższego wykształcenia (44%) częściej niż osoby z wyższym wykształceniu (17%) przybyły z rodziną ($\chi^2 = 6,82$).

– kwestia motywów (wszystkich) odwiedzenia pawilonu: zachęcenie proponowaną ekspozycją (62%) i chęć uzyskania informacji (62%) były istotnie częściej jednym z motywów wstąpienia do pawilonu osób bez wyższego wykształcenia, podczas gdy odsetki osób o wyższym wykształceniu wynosiły odpowiednio 39% ($\chi^2 = 4,01$) oraz 37% ($\chi^2 = 4,83$).

Wpływ poziomu wykształcenia na ocenę pawilonów ilustruje rycina 2C. Osoby z wyższym wykształceniem oceniają wszystkie aspekty udostępnienia bardziej krytycznie. Średnia arytmetyczna oceny wszystkich sześciu aspektów wynosi: 4,12 dla słabiej wykształconych i 3,77 dla osób o wyższym wykształceniu. Osoby posiadające wyższe wykształcenie były szczególnie krytyczne wobec przekazu multimedialnego (III) i czystości (VI).

Zajęcie. Nie zanotowano istotnych statystycznie różnic w sposobie organizacji wizyty i postrzegania pawilonów między uczącymi się (uczniami lub studentami) oraz pracującymi. Uderzający jest fakt, że żaden z uczących się (0%) w porównaniu z pracującymi (12%), jako głównej korzyści nie wskazał poznania flory i fauny ($\chi^2 = 3,49$); z racji na założenia metodyczne nie można jednak stwierdzić, czy jest to zależność istotna. Warto dodać, że połowa uczących się (50%) i ponad połowa pracujących (65%) wskazywała tę korzyść jako jedną z wielu ($\chi^2 = 3,49$), ale różnica jest statystycznie nieistotna.

Warto dodać, że grupa pobierających naukę generalnie gorzej od pracujących ocenia przekaz multimedialny. Ocena uczących się jest na poziomie poniżej dostatecznego, natomiast ocena pracujących na poziomie dostatecznym.

PODSUMOWANIE

Forma ośrodków wejściowych „bram do parku narodowego” jest dobrą formą uprzystępniania walorów parku szerokiej publiczności, z której odwiedzający mogą korzystać indywidualnie zgodnie ze swoimi preferencjami.

Współgrający z siecią szlaków system pawilonów wejściowych wraz z główną wystawą w budynku dyrekcji PPN pozwala w Pienińskim Parku Narodowym objąć edukacją ekologiczną rzesze turystów podążających w góry, spacerowiczów i uczestników splotu. Położenie pawilonów w stosunku do sieci szlaków jest dla turysty sprawą pierwszorzędą. Z tego powodu stosunkowo małą popularność wśród turystów mają ekspozycje w siedzibie dyrekcji oraz w pawilonie w Czorsztynie-Majerzu, chociaż merytorycznie należą do wybitnych. Wyodrębniają się zatem dwa typy placówek: „masowe”, które powinny być jak najbardziej dostosowane dla dużych strumieni turystów zwiedzających indywidualnie oraz „niszowe”, oddalone od głównych tras, które powinny oferować zajęcia specjalistyczne i rozmaite formy awangardowe, tak aby w pełni został wykorzystany ich potencjał.

Do pawilonów dociera różnicowana publiczność. Wśród badanych osób samodzielnie zwiedzających wystawy (pominięto w badaniu

wycieczki oprowadzane przez przewodnika), przeważali respondenci w wieku przedprodukcyjnym i produkcyjnym. Dominowały osoby o wyższym wykształceniu oraz mieszkańcy miast powyżej 100 tysięcy mieszkańców. Tendencja ta charakteryzuje ruch turystyczny w parkach narodowych na całym świecie (Littlefair 2003).

Typowy respondent był osobą pracującą o wykształceniu wyższym. Przeważali członkowie grup koleżeńskich i grup zorganizowanych ponad zespołami rodzinnymi. Zaznacza się spore zróżnicowanie form turystyki uprawianych przez przybywających do Pienińskiego Parku Narodowego. Prawie połowa (47%) respondentów jako główną aktywność w parku wskazała wędrowanie po górach. Podobnie jak na innych obszarach, przeważają turyści zmotoryzowani. Starsi przybywali samochodem osobowym, zaś autobusem przybywali w zasadzie tylko młodzi. Przemiany w krajowej turystyce związane z jednej strony z rosnącą dostępnością komunikacyjną a z drugiej ze skracaniem czasu pobytu, uwidoczniły się w postaci dużego odsetka ludzi powracających na nocleg do swoich domów. Rzadziej na nocleg w Pieninach pozostają ludzie młodzi do 25 roku życia. Prawdopodobnie przyczyną tego stanu jest „płytko kieszeń” młodych w porównaniu z rosnącymi cenami usług noclegowych, z drugiej strony świadczy o większej mobilności młodych, chętnych do wyjazdu z domu choćby na jednodniową wycieczkę. Zanik taniej bazy noclegowej jest niewątpliwie bolesną stratą, hamującą rozwój turystyki młodzieżowej i studenckiej.

Zwiedzenie ekspozycji dostarczyło konkretnych korzyści intelektualnych i emocjonalnych, najczęściej postrzeganych wieloaspektowo. Dostarczenie wiedzy uznano za najważniejszą korzyść. Świadczy to z jednej strony o zapotrzebowaniu na wiedzę i informację, zaś z drugiej strony – zważywszy mały udział korzyści związanych z poznaniem praw przyrody i ochroną przyrody – o słabym urzeczywistnianiu się głębszej misji tych wystaw, za jaką uznaje się wyrabianie postaw proekologicznych i przekonanie odwiedzających do mocniejszego zaangażowania się w sprawy ochrony przyrody i zachowania dziedzictwa kulturowego.

Informacja o wystawach jest słabo dostępna.

Zbyt duża przypadkowość jest w trafieniu do pawilonów. Dominują tradycyjne kanały przekazywania informacji z „ust do ust”, natomiast zbyt mało jest informacji w mediach i w okolicznych miejscowościach. Unikatowa w skali kraju forma przedstawienia przyrody, kultury i historii regionu w postaci pawilonów obsługi zwiedzających wymaga o wiele większej i staranniejszej popularyzacji, nie tylko na szczeblu regionalnym, lecz także i krajowym. W gestii nie tylko samego parku, ale władz terenowych, lokalnej organizacji turystycznej, należałoby dotrzeć do miejsc, gdzie zatrzymują się turyści i zwrócić ich uwagę na obiekty wystawowe.

Turyści byli zadowoleni z treści i formy ekspozycji, oceniając udostępnienie pawilonów na poziomie ponad średnim, przy czym mężczyźni charakteryzowała większa surowość oceny. W zakresie przekazu multimedialnego niższą ocenę wystawiali mężczyźni i osoby uczące się. Aspektami, które mogłyby ulec poprawie, jest świadczona w pawilonach informacja turystyczna i czystość całego obiektu (włącznie z WC), co wiąże się z zatrudnieniem i wyszkoleniem odpowiednich kadr oraz lepszym ich zmotywaniem i kontrolą jakości ich pracy.

Uzyskane wyniki sugerują, że istnieje istotny związek percepcji wystaw z niektórymi cechami demograficzno-społecznymi, jednak ograniczona liczba respondentów (N=80) nie upoważnia do pochopnego uogólniania otrzymanych wyników. Najwięcej różnic w przebiegu wizyty w parku narodowym, w percepcji i ocenie pawilonów związanych było z wiekiem respondentów. Aby zachęcić młode pokolenie do turystyki „ekologicznej”, należy zwiększyć siłę obustronnego dialogu między młodymi turystami i gospodarzami parku, wykorzystując współczesne, zrozumiałe dla młodzieży formy przekazu w taki sposób, by nie zatracić znaczenia odwiedzanego obszaru i jego walorów, a wręcz wzmocnić to znaczenie i nakłonić do interakcji. Dzięki temu pobyt w szerególnym środowisku parku narodowego zwiększy receptywność młodych ludzi na bodźce, korzystne dla ich wzrostu emocjonalnego, intelektualnego i duchowego oraz utwierdzi w przekonaniu, że ich postawy mają znaczenie dla środowiska.

PIŚMIENNICTWO

- Bachurski D. 2008. Zastosowanie elektronicznych urządzeń multimedialnych w edukacji leśnej. [W:] D. Anderwald (red.), Jak urządzić izby edukacyjne i ekspozycje przyrodniczo-leśne. — *Studia i Materiały Centrum Edukacji Przyrodniczo-Leśnej*, **17**: 137–140.
- Będkowska H. 2006. Gry i zabawy w lesie. — Agencja Reklamowo-Wydawnicza A. Grzegorzczak, Warszawa.
- Chachula P. 2009. Grzyby Pienin [folder]. — Pieniński Park Narodowy.
- Ciesielka T. 2006. Lasy Pienin [folder]. — Pieniński Park Narodowy.
- Gaczyńska J. 2007. Na ścieżkach zmysłów. [W:] D. Anderwald (red.), Uwolnić emocje edukacji leśnej – leśne konkursy i gry dydaktyczne. — *Studia i Materiały Centrum Edukacji Przyrodniczo-Leśnej*, **15**: 145–148.
- Grodzińska-Jurczak M., Jamka R. 2000. Edukacja ekologiczna – materiały dla nauczycieli i studentów. — Studio Wydawnicze Opal PG, Kraków.
- Górka K., Poskrobko B., Radecki W. 1998. Ochrona środowiska: problemy społeczne ekonomiczne i prawne. — Wydawnictwo PWE, Warszawa.
- Janecko E. 2010. Ścieżki edukacyjne jako element rekreacyjnego zagospodarowania lasu. [W:] D. Anderwald (red.), Las i edukacja leśna bez barier – kształtowanie postaw ekologicznych. — *Studia i Materiały Centrum Edukacji Przyrodniczo-Leśnej*, **24**: 100–107.
- Kozik B. 2005. Niepylak apollo ochrona ginącego gatunku [folder]. — Pieniński Park Narodowy.
- Kozik J., Kozik B. 2009. Płazy i gady Pienin [folder]. — Pieniński Park Narodowy.
- Littlefair C.J. 2003. The effectiveness of interpretation in reducing the impacts of visitors in national parks [rozprawa doktorska]. — Griffith University, msk., 228 s.
- Michalik S. 2005. Pieniny park dwóch narodów. Przewodnik przyrodniczy. — Pieniński Park Narodowy.
- Nawojczyk M. 2004. Przewodnik po statystyce dla socjologów. — SPSS Polska, Kraków.
- Prószyńska-Bordas H. 2010. Korzystanie z oferty edukacyjnej wybranych parków narodowych przez młodzież i dorosłych w świetle badań ankietowych. [W:] D. Anderwald (red.), Las i edukacja leśna bez barier – kształtowanie postaw ekologicznych. — *Studia i Materiały Centrum Edukacji Przyrodniczo-Leśnej*, **24**: 108–122.
- Sieradzki W.P. 2008. Totalna jakość edukacji leśnej. [W:] D. Anderwald (red.), Jak urządzić izby edukacyjne i ekspozycje przyrodniczo-leśne. — *Studia i Materiały Centrum Edukacji Przyrodniczo-Leśnej*, **17**: 98–111.
- Szajowski M. 2006a. Łąki Pienin [folder]. — Pieniński Park Narodowy.
- Szajowski M. 2006b. Murawy naskalne Pienin [folder]. — Pieniński Park Narodowy.

- Szary B. 2008. Edukacja ekologiczna i udostępnianie parków narodowych do zwiedzania. — *Roczniki Bieszczadzkie*, 16: 409–420.
- Szymura M. 2008. Nowatorska wystawa muzealna szansą na lepszą edukację. [W:] D. Anderwald (red.), *Jak urządzić izby edukacyjne i ekspozycje przyrodniczo-leśne*. — *Studia i Materiały Centrum Edukacji Przyrodniczo-Leśnej*, 17: 49–55.
- Tilden F. 1957. *Interpretive Our Heritage*. — The University of North Carolina Press, Chapel Hill.
- Veverka J.A. 1994. *Interpretive Master Planning: For Parks, Historic Sites, Forests, Zoos and Related Tourism Sites and Self-Guided Interpretive Services, Exhibits, Guided Programs/Tours*. — Falcon Press, s. 162.
- Wróbel S. 2002. *Turystyka w Pienińskim Parku Narodowym*. [W:] J. Partyka (red.), *Użytkowanie turystyczne parków narodowych*. — Instytut Ochrony Przyrody PAN, Ojcowski Park Narodowy, Ojców, ss. 315–324.

SUMMARY

The creation of visitor interpretive centres in the Pieniny National Park (Poland) has been one of the elements of the sustainable development of tourism. The main purpose of the centres is ecological education of tourists and local residents. The foundation of the interpretive pavilions was possible thanks to the financial contribution from the power station at Niedzica, as a compensation for damage caused by building a dam on the Dunajec river in Czorsztyn. The interpretive facilities system is unique to the whole country. There is a central museum and a system of pavilions situated at the main entrances to the park. Each of them includes an exhibition, aimed at informing visitors and interpreting the natural and cultural heritage which tourists will meet inside the park (Phot.1). There are similar centres in the Pieninský národný park (PIENAP) in Slovakia.

The paper aims at examining the usefulness of exhibitions in the visitor centres. The results of the survey among the visitors are presented. The profile of visitors showed the same trend as in other national parks around the world: people with higher education and urban population over 100,000 inhabitants dominated.

Figure 1 shows the benefits achieved from visiting the pavilions. The main profit was gaining knowledge and enjoying the resources of the park.

The visit to the pavilions much less likely contributed to understanding the laws of nature and conservation issues.

Visitors were asked to evaluate the different aspects of the centres and the services. In general, the survey revealed that tourists arriving in the Pieniny were poorly informed about facilities available in the park. It turned out that passing information from person to person dominated, especially among women, while too little information was available in the media and in surrounding localities. In order to encourage people to visit the exhibitions, the park, together with local authorities and local tourist organizations, should provide tourist with more stimulus support.

Figure 2A shows the evaluations of various aspects of the exhibitions. The average of all ratings was generally good.

Visitors were satisfied with the possibility of acquiring printed materials about the national park (4.19 \pm 0.83). The design and display were of good quality (4.13 \pm 0.73) as well as the way the knowledge was popularized (4.11 \pm 0.77). The other aspects received worse marks: tourist information (3.92 \pm 0.83), multimedia (3.58 \pm 0.99), cleanliness and toilets (3.59 \pm 0.87). Women generally evaluated the centres better than men, especially in the aspects of design and display, selection of items for sale and cleanliness. As for the age, young people were more critical for cleanliness (Fig. 2B). The results of the chi-square test suggest that there was a significant relationship between the perception of exhibitions and the age of the respondents. The level of education had some impact as well. People with higher education were more exigent and more often evaluated the multimedia as quite poor (Fig. 2C).

In order to encourage visitors especially the young generation to eco-tourism, more efforts should be undertaken towards a true dialogue between tourists and the park authorities. This could be achieved using contemporary forms of communication, in a way that would be both attractive and comprehensible to young and well-educated people. As a result, the interpretation of the natural and cultural heritage will increase visitors' sensitivity and provoke them to adopt pro-ecological attitudes.